

사회탐구 영역(경제)

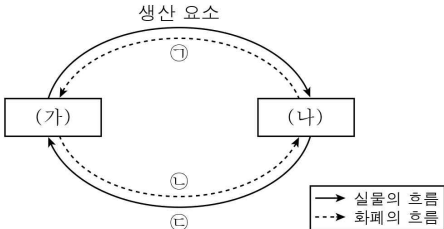
제 4 교시

성명

수험번호 3

1

1. 그림은 민간 경제의 흐름을 나타낸다. 이에 대한 옳은 설명을 <보기>에서 고른 것은? (단, (가)와 (나)는 서로 다른 경제 주체이다.)



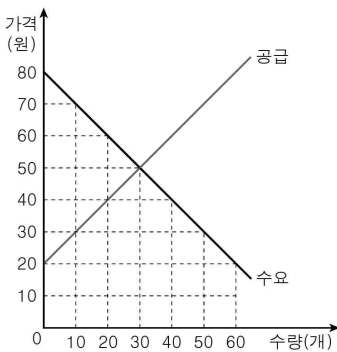
< 보기 >

- ㄱ. (가)는 효용 극대화를, (나)는 사회적 후생 극대화를 경제 활동의 목적으로 한다.
- ㄴ. 개인 주식 투자자가 배당금을 받는 것은 ①에 포함된다.
- ㄷ. 의사가 환자를 진료하는 것은 ③에 포함된다.
- ㄹ. ①의 증가는 ②의 감소를 가져온다.

- ① ㄱ, ㄴ ② ㄱ, ㄷ ③ ㄴ, ㄷ ④ ㄴ, ㄹ ⑤ ㄷ, ㄹ

2. 밑줄 친 ①으로 인해 나타날 변화에 대한 분석으로 옳지 않은 것은? [3점]

그림은 갑국의 X재 시장을 나타낸다. ① 갑국 정부는 생산자들에게 개당 20원의 생산 보조금을 지급하고자 한다.



- ① 균형 가격은 20원 하락한다.
- ② 균형 거래량은 10개 증가한다.
- ③ 소비 지출액은 100원 증가한다.
- ④ 소비자 잉여는 350원 증가한다.
- ⑤ 모든 가격 수준에서 수요량의 변화는 없다.

3. 표는 A ~ C의 특징을 비교한 것이다. 이에 대한 설명으로 가장 적절한 것은? (단, A ~ C는 각각 시장 경제 체제, 계획 경제 체제, 혼합 경제 체제 중 하나이다.)

비교 기준	비교 결과
자원 배분이 가격 기구에 의해 결정되는 정도	B > C > A
(가)	A > C > B

- ① A는 생산 수단의 사적 소유를 기반으로 한다.
- ② B에서는 개인의 이기심에 따른 이익 추구가 보장된다.
- ③ A에 비해 C는 분배 과정에서 형평성을 중시한다.
- ④ B와 달리 A에서는 급격한 경기 변동이 나타난다.
- ⑤ (가)에는 '시장 실패가 나타날 가능성'이 적절하다.

4. 다음 자료에 대한 옳은 설명을 <보기>에서 고른 것은? [3점]

현재 100만 원을 가지고 있는 갑은 1안과 2안 중에서 무엇을 선택할지 고민하고 있다. 단, 다른 조건은 고려하지 않는다.

- 1안: 1년 동안 사용한 후 구입 가격의 40%를 받고 판매점에 되파는 조건으로 A폰을 ① 100만 원에 구입한다.
- 2안: 1년 동안 사용한 후 판매점에 반납하는 조건으로 A폰을 ② 70만 원에 구입하고, 나머지 30만 원은 원금의 10%를 ③ 이자로 받는 1년 만기 정기 예금에 가입한다.

< 보기 >

- ㄱ. 갑의 선택에 있어 ①은 매물 비용이다.
- ㄴ. 2안을 선택하려는 경우 ②은 명시적 비용이다.
- ㄷ. 1안을 선택하려는 경우 ③은 기회비용에 포함된다.
- ㄹ. 두 가지 방안 중 2안을 선택하는 것이 합리적이다.

- ① ㄱ, ㄴ ② ㄱ, ㄷ ③ ㄴ, ㄷ ④ ㄴ, ㄹ ⑤ ㄷ, ㄹ

5. 표는 X재 시장에서 시장 지배력이 있는 A 기업의 생산량에 따른 평균 수입과 총비용을 나타낸다. 이에 대한 분석으로 옳은 것은? (단, 생산된 X재는 모두 판매된다.)

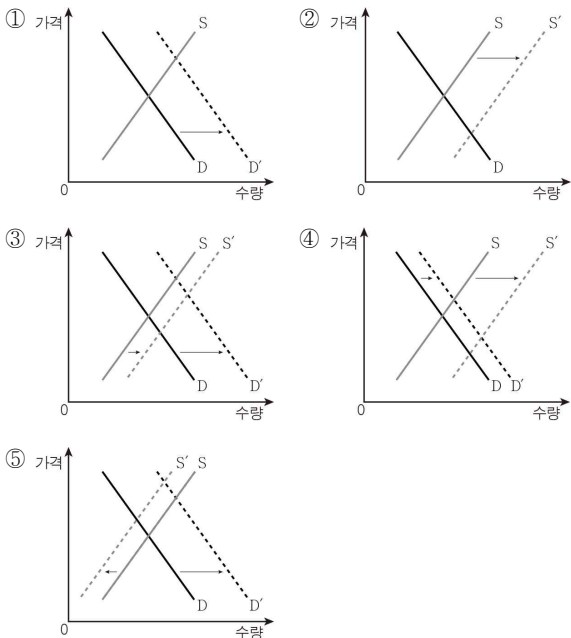
생산량(개)	1	2	3	4	5	6
평균 수입(만 원)	12	11	10	9	8	7
총비용(만 원)	16	20	24	29	36	46

* 평균 수입 = 총수입 / 판매량

- ① X재는 생산량과 관계없이 가격이 일정하다.
- ② 생산량이 5개일 때 총수입보다 총비용이 크다.
- ③ 이윤이 극대화되는 생산량에서 총수입이 가장 크다.
- ④ 생산량이 1개씩 증가할 때마다 추가적으로 얻게 되는 수입은 감소한다.
- ⑤ 생산량이 1개씩 증가할 때마다 추가적으로 발생하는 비용은 감소한다.

6. 다음 사례에서 김장철에 나타나는 배추 시장의 변화로 가장 적절한 것은? [3점]

배추는 계절에 따라 재배지 및 재배 면적이 다르고, 저장성도 낮아 가격 변동이 심하다. 김장철 이전까지 배추는 기후 조건이 적합한 일부 지역에서만 재배되어 출하된다. 반면, 김장철에는 가을 동안 최적의 기후 조건에서 자란 배추가 우리나라 전역에서 출하되어 출하량이 연중 최고치에 이른다. 그럼에도 불구하고 11월 말경부터 시작되는 김장으로 인한 배추 수요의 변화로 인하여 김장철 이전보다 배추의 가격이 높아진다.



7. (가), (나)는 외부 효과의 사례이다. 이에 대한 설명으로 옳은 것은?

(가) ○○마을에는 아름다운 뒷산이 있지만 진입로가 정비되지 않아 경치를 감상하기 어려웠다. 등산을 좋아하는 갑은 이 경치를 즐기기 위해 많은 비용을 들여 진입로를 정비하였다. 이후 마을 사람들도 이 진입로를 이용하여 경치를 즐기고 있지만, 갑에게 어떠한 대가도 지불하지 않고 있다.
 (나) 프로야구 □□팀의 경기가 열리는 날이면 야구장 인근에 살고 있는 주민들은 ㉠ 경기장을 찾아 응원하는 관중들의 소음으로 인해 불편함을 느끼지만, 이에 대한 보상을 받지는 못하고 있다.

- ① (가)는 부정적 외부 효과의 사례이다.
- ② (가)와 달리 (나)에서는 자원의 비효율적 배분이 나타나고 있다.
- ③ (가)에서 진입로 이용에 따른 갑의 편익과 사회적 편익은 같다.
- ④ (나)에서 경기 관람에 따른 ㉠의 편익보다 사회적 편익이 작다.
- ⑤ (나)에서 ㉠에게 정부가 보조금을 지급하여 시장 거래량을 최적 거래량으로 유도할 수 있다.

8. 다음 사례에서 도출할 수 있는 정부의 경제적 역할로 가장 적절한 것은?

겨울철 에너지 가격 상승으로 인해 저소득층이 겨울을 보내는데 큰 부담을 갖게 되자 갑국 정부는 에너지 바우처 정책을 시행하기로 하였다. 에너지 바우처 정책은 기준 소득 미만의 가구를 대상으로 일정 금액에 해당하는 에너지 이용권을 지급하는 제도이다. 정부 관계자는 다른 나라에서도 저소득층의 에너지 비용 부담 경감에 에너지 바우처 정책이 큰 효과가 있었다고 밝히며, “저소득층의 따뜻한 겨울나기에 도움되길 바란다.”라고 말했다.

- ① 소득 재분배
- ② 물가 안정 유도
- ③ 외부 효과 개선
- ④ 경제 성장 촉진
- ⑤ 불공정 거래 규제

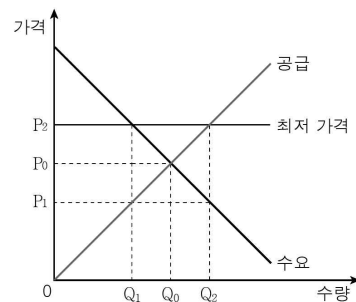
9. 표는 초콜릿만을 생산하는 갑국의 연도별 초콜릿 가격과 생산량을 나타낸다. 이에 대한 분석으로 옳은 것은? (단, 기준 연도는 2013년이며 물가 수준은 GDP 디플레이터로 측정한다.) [3점]

구분	2013년	2014년	2015년	2016년
가격(달러)	100	150	200	240
생산량(개)	80	100	120	100

- ① 2016년의 GDP 디플레이터는 120이다.
- ② 2014년과 2015년의 물가 상승률은 같다.
- ③ 2014년과 2016년의 명목 GDP는 같다.
- ④ 2014년 이후 매년 실질 GDP가 증가하고 있다.
- ⑤ 2014년 ~ 2016년 중 2014년의 경제 성장률이 가장 높다.

10. 다음 자료에 대한 분석 및 추론으로 옳은 것은? [3점]

갑국 정부는 X재의 과도한 소비가 국민 건강을 해친다고 판단하여 그림과 같이 X재 시장에서 가격 규제를 실시하였다.



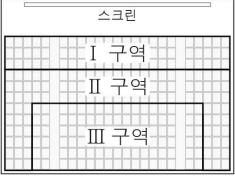
- ① Q_1Q_2 만큼 초과 수요가 발생한다.
- ② 시장 거래량은 Q_0 에서 Q_2 로 증가한다.
- ③ 생산자 잉여는 $P_0P_2 \times Q_1$ 만큼 증가한다.
- ④ 사회적 잉여는 $P_1P_2 \times Q_0Q_1$ 만큼 감소한다.
- ⑤ 모든 가격 수준에서 Q_0Q_1 만큼 공급량이 감소하더라도 가격 규제는 실효성을 가진다.

11. 다음 자료에 대한 옳은 분석을 <보기>에서 고른 것은? [3점]

A 영화관은 판매 수입 증대를 위해 상영관의 좌석을 I ~ III 구역으로 나누고, 구역별로 관람권의 가격을 다르게 책정하였다.

표는 구역별 관람권의 가격 변화율과 그에 따른 판매 수입 변화율을 나타낸다. 단, 각 구역의 관람권이 매진되는 경우는 없으며, 한 구역의 관람권 가격 변화는 다른 구역의 수요에 영향을 미치지 않는다.

구분	가격 변화율(%)	판매 수입 변화율(%)
I 구역	-5	5
II 구역	5	0
III 구역	10	5

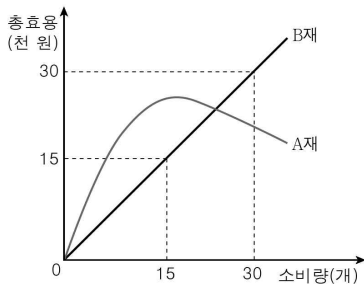


< 보기 >

ㄱ. I 구역 관람권의 수요는 가격에 대해 탄력적이다.
 ㄴ. II 구역 관람권의 판매량은 가격 변화 이전과 동일하다.
 ㄷ. II 구역 관람권의 수요는 III 구역 관람권의 수요보다 가격 변화에 민감하다.
 ㄹ. 관람권 가격 변화로 인해 A 영화관의 관람권 판매 수입은 10% 증가한다.

- ① ㄱ, ㄴ ② ㄱ, ㄷ ③ ㄴ, ㄷ ④ ㄴ, ㄹ ⑤ ㄷ, ㄹ

12. 그림은 갑의 A재, B재 소비량에 따른 총효용을 나타낸다. 이에 대한 옳은 설명을 <보기>에서 고른 것은?



< 보기 >

ㄱ. A재는 많이 소비할수록 총효용이 증가한다.
 ㄴ. B재만 20개 소비할 때 갑의 총효용은 2만 원이다.
 ㄷ. A재와 달리 B재는 재화를 1개씩 추가적으로 소비할 때마다 얻는 효용이 점차 줄어든다.
 ㄹ. B재만 30개 소비할 때보다 A재, B재를 각각 15개씩 소비할 때의 총효용이 더 크다.

- ① ㄱ, ㄴ ② ㄱ, ㄷ ③ ㄴ, ㄷ ④ ㄴ, ㄹ ⑤ ㄷ, ㄹ

13. 표는 갑국의 연도별 취업자 수 증가율과 경제 활동 인구 증가율을 나타낸다. 이에 대한 분석으로 옳지 않은 것은? (단, 갑국의 15세 이상 인구는 일정하다.) [3점]

(단위: 전년 대비, %)

구분	2014년	2015년	2016년
취업자 수 증가율	1.0	0	-0.5
경제 활동 인구 증가율	2.0	0	-1.0

- ① 2014년의 실업자 수는 2013년보다 많다.
 ② 2014년 ~ 2016년 중 2016년의 비경제 활동 인구가 가장 많다.
 ③ 2016년의 고용률은 2014년보다 상승하였다.
 ④ 2016년의 경제 활동 참가율은 2015년보다 하락하였다.
 ⑤ 2014년과 2015년의 실업률은 같다.

14. 그림은 경제 수업의 한 장면이다. 교사의 질문에 대한 학생의 옳은 답변을 <보기>에서 고른 것은? [3점]

그림에 나타난 변화의 요인과 이러한 변화로 인한 양상에 대해 말해 볼까요?

< 보기 >

ㄱ. 정부 지출의 증가로 인해 나타납니다.
 ㄴ. 수입 원자재의 가격 하락으로 인해 나타납니다.
 ㄷ. 스태그플레이션이 발생할 수 있습니다.
 ㄹ. 물가 변동으로 경상 수지가 악화될 수 있습니다.

- ① ㄱ, ㄴ ② ㄱ, ㄷ ③ ㄴ, ㄷ ④ ㄴ, ㄹ ⑤ ㄷ, ㄹ

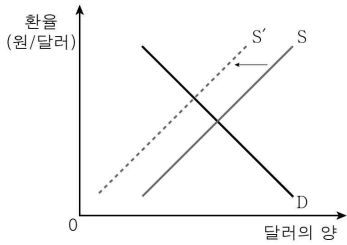
15. 그림은 경제 수업 내용을 정리한 노트의 일부분이다. A ~ C에 대한 설명으로 옳은 것은? (단, A ~ C는 각각 요구불 예금, 주식, 채권 중 하나이다.)

◎ 금융 상품의 일반적인 특성 비교

- 수익성: C > A > B
- 안전성: B > A > C
- 유동성: ㉠

- ① ㉠에는 'C > B > A'가 적절하다.
 ② A와 달리 B는 직접 금융 시장에서 거래된다.
 ③ B와 달리 C는 예금자 보호 제도의 적용을 받는다.
 ④ A, C는 모두 시세 차익을 얻을 수 있다.
 ⑤ B의 이자율이 상승하면 A, C의 수요는 증가한다.

16. 그림에 나타난 우리나라 외환 시장의 변화 요인과 이에 따른 환율 변동으로 인해 나타날 수 있는 경제 상황으로 옳은 것은? [3점]

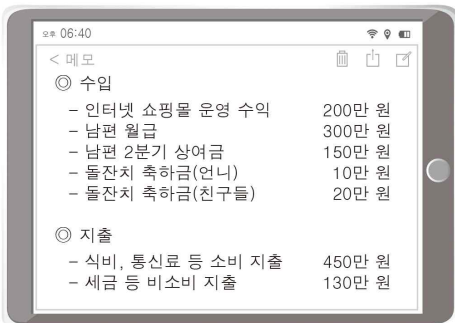


변화 요인

경제 상황

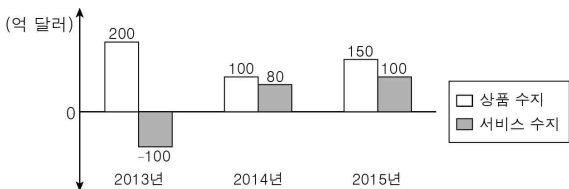
- | | |
|-----------------|-----------------|
| ① 상품 수출 감소 | 상품 수지 악화 |
| ② 상품 수입 증가 | 서비스 수지 개선 |
| ③ 내국인의 해외 투자 증가 | 외채 상환 부담 증가 |
| ④ 외국인의 국내 투자 감소 | 수출품의 가격 경쟁력 상승 |
| ⑤ 외국인의 국내 여행 감소 | 원자재 수입 비용 부담 감소 |

17. 그림은 갑이 ○월의 가계 수입과 가계 지출을 모두 정리한 것이다. 이에 대한 설명으로 옳은 것은?



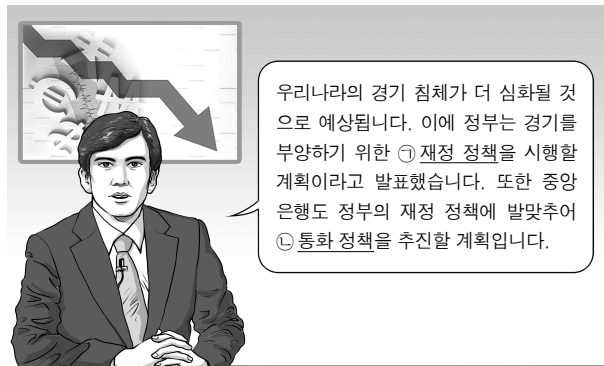
- 이전 소득은 30만 원이다.
- 근로 소득은 450만 원이다.
- 비정상 소득은 발생하지 않았다.
- 처분 가능 소득은 680만 원이다.
- 저축은 발생하지 않았다.

18. 그림은 갑국의 연도별 상품 수지와 서비스 수지를 나타낸다. 이에 대한 분석으로 옳은 것은? (단, 모든 연도에서 본원 소득 수지와 이전 소득 수지는 0이다.)



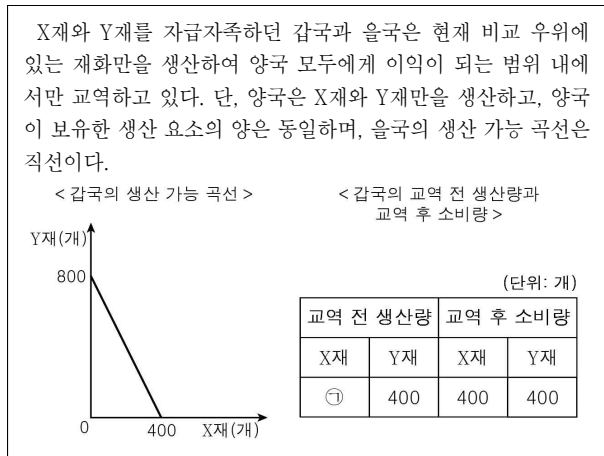
- 2013년 경상 수지는 물가 상승 요인이다.
- 2014년 경상 수지는 달러화 대비 갑국화폐 가치의 하락 요인이다.
- 2014년에 비해 2015년 재화 수출액은 증가하였다.
- 2013년과 달리 2015년 서비스 거래에서의 외화 수취액은 지급액 보다 적었다.
- 2013년 ~ 2015년 경상 수지는 외환 보유액 감소 요인이다.

19. 그림은 갑국의 경제 뉴스이다. 밑줄 친 ㉠, ㉡에 대한 설명으로 옳은 것은?



- ㉠은 확대 재정 정책, ㉡은 긴축 통화 정책이다.
- ㉠의 방안으로 소득세율 인상을 들 수 있다.
- ㉡의 방안으로 국공채 매입을 들 수 있다.
- ㉠과 달리 ㉡은 통화량 감소 요인이다.
- ㉠은 총수요 증가 요인, ㉡은 총공급 감소 요인이다.

20. 다음 자료에 대한 분석으로 옳은 것은? [3점]



- ㉠에 들어갈 수치는 100이다.
- 갑국은 X재 생산에 비교 우위가 있다.
- 양국은 X재와 Y재를 1:2의 비율로 교환하였다.
- 교역 전 을국의 Y재 1개 생산의 기회비용은 X재 1개보다 크다.
- 교역 후 을국의 X재 1개 소비의 기회비용은 감소하였다.

※ 확인 사항

답안지의 해당란에 필요한 내용을 정확히 기입(표기)했는지 확인하십시오.